



Fakultät  
Gesundheitswissenschaften

Bachelorstudiengang

**Medizinpädagogik**

Bachelor of Arts





## Schneller Überblick

### Studienbeginn

1. April | 1. Oktober

### Studienform/-dauer

Teilzeit: 8 Semester

### Studiengebühren

Teilzeit: 450 €/Monat

### Praxis

Allgemeine schulpraktische Studien

### Abschluss

Bachelor of Arts (B.A.)

### Einsatzgebiete

- Schulen für Gesundheitsberufe
- Kliniken
- Unternehmen der Gesundheitsbranche

Gender-Hinweis: Status- und Funktionsbezeichnungen gelten in diesem Dokument für alle Geschlechter.

## Das Profil

Mit dem Bachelorstudiengang Medizinpädagogik qualifizieren sich Studierende für eine Tätigkeit als Praxislehrer an Berufsfachschulen des Gesundheitswesens sowie zum Praxisanleiter in der Ausbildung der Gesundheitsberufe.

Der Bachelorstudiengang Medizinpädagogik (B.A.) bietet ein Studienangebot, das die steigenden Qualifikationsanforderungen an Lehrkräfte im Gesundheitswesen berücksichtigt.

Die Ziele des Bachelorstudiengangs umfassen fachliche und überfachliche Aspekte in den Bereichen der wissenschaftlichen Befähigung, der pädagogischen Berufsbefähigung aber auch der Persönlichkeitsentwicklung und der Befähigung zum zivilgesellschaftlichen Engagement.

Im Bereich der **Bildungswissenschaften** qualifizieren sich die Studierenden insbesondere in allgemeinen pädagogischen Grundlagenbereichen, wie der Pädagogischen Psychologie und den Grundlagen wissenschaftlichen Arbeitens sowie insbesondere in der Berufs- und Wirtschaftspädagogik. Dies umfasst die Module Berufspädagogik der Gesundheitsfachberufe, Allgemeine und Berufliche Didaktik und Schul- und Bildungsmanagement. Die Studierenden können nach Absolvieren dieser Module kompetenzorientierte Unterrichtskonzepte in Strukturzusammenhänge allgemeiner und beruflicher Didaktiken einordnen sowie die Gestaltung beruflicher Lehr- und Lernprozesse in einen Zusammenhang zum Bildungsanspruch beruflichen Lernens setzen.

Im Bereich der **beruflichen Fachrichtung** erwerben alle Studierenden zunächst grundlegende fachrichtungsbezogene Kompetenzen in den Naturwissenschaften, der Anatomie und Physiologie und den medizinischen Fächern. Zudem werden grundlegende Kompetenzen in den Bereichen Medizinmanagement, medizinische Psychologie, der Ethik in Gesundheit und Medizin, Qualitätssicherung sowie vertiefende forschungsmethodische Kompetenzen im Modul Methodenwerkstatt und Statistik vermittelt. Im Wahlpflichtbereich spezialisieren sich die Studierenden für eine der von der Kultusministerkonferenz festgelegten beruflichen Fachrichtungen – entweder im Bereich Pflegewissenschaften oder im Bereich Gesundheitswissenschaften.

Der Bereich der **Sozialwissenschaften** umfasst Module, die den Studierenden fachwissenschaftliche Grundlagen sowie didaktische Bezüge des Unterrichtsfachs vermitteln.

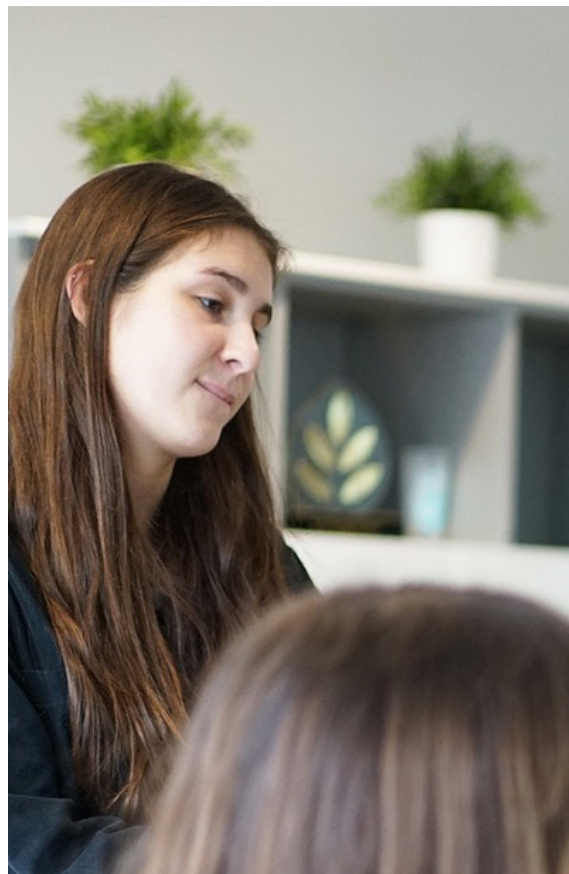
Die **Schulpraktischen Studien** dienen der praktischen Vertiefung und Reflexion der während des Studiums erworbenen Kompetenzen. Die Bachelorarbeit bildet den wissenschaftlichen Abschluss des Studiums.

## Berufs- und Karrierechancen

Ihre Berufsmöglichkeiten und Karrierechancen nach dem Studium sind vielfältig. Mit dem Bachelorabschluss Medizinpädagogik qualifizieren Sie sich für Tätigkeiten

- als Praxislehrer an Schulen des Gesundheitswesens (Fachschulen und Berufsfachschulen für Gesundheit),
- als Praxisanleiter in der Ausbildung der Gesundheitsberufe,
- in der Personal- und Organisationsentwicklung von Gesundheitsunternehmen,
- in Vereinen, Organisationen, bei Krankenkassen und anderen Einrichtungen des Gesundheits- und Sozialwesens,
- im Management von interprofessionellen Teams in Gesundheits- und Sozialeinrichtungen.

Durch den Bachelorabschluss erhalten Sie darüber hinaus die Voraussetzungen für ein weiterführendes Studium. Den Masterstudiengang Medizinpädagogik (Master of Arts) bietet die MSB Medical School Berlin an der Fakultät Naturwissenschaften an. Auch der Masterstudiengang Medizinpädagogik mit dem Abschluss Master of Education ist geplant.





## Modulübersicht Bachelorstudiengang Medizinpädagogik

Kompetenzfelder	Modul-Nr.	Module/Lehrveranstaltungen	CP*	
<b>Bildungswissenschaften (Schwerpunkt Berufs- und Wirtschaftspädagogik)</b>	M1	Pädagogische Psychologie	5	
	M2	Berufspädagogik der Gesundheitsfachberufe	5	
	M3	Allgemeine und Berufliche Didaktik	5	
	M4	Grundlagen wissenschaftlichen Arbeitens	5	
	M5	Schul- und Bildungsmanagement	5	
		<b>Summe</b>	<b>25</b>	
<b>Berufliche Fachrichtung</b>	M6	Interdisziplinarität als Lehr-/Lerngegenstand und Herausforderungen in der Teamarbeit	10	
	M7	Naturwissenschaftliche Fächer	5	
	M8	Anatomie/Physiologie	10	
	M9	Medizinische Fächer	10	
	M10	Medizinmanagement	5	
	M11	Medizinische Psychologie	5	
		<b>Wahlpflichtbereich Pflegewissenschaften</b>		
	M12 P	Pflegewissenschaften (Grundlagen)	10	
	M13 P	Didaktik der Pflegeberufe	10	
		<b>Wahlpflichtbereich Gesundheitswissenschaft</b>		
	M12 G	Gesundheits- und Therapiewissenschaften (Grundlagen)	10	
M13 G	Didaktik der Gesundheitsberufe	10		
M14	Ethik in Gesundheit und Medizin	5		
M15	Methodenwerkstatt und Statistik	10		
M16	Grundlagen Qualitätssicherung/Qualitätsmanagement und Praxisimplementierung	5		
		<b>Summe</b>	<b>85</b>	
<b>Unterrichtsfach Sozialwissenschaften</b>	M17	Gesundheits- und Sozialsysteme	5	
	M18	Politische Systeme	10	
	M19	Fachdidaktik und -methodik Wirtschafts-/Sozialkunde	5	
	M20	Grundlagen politischen und sozialwissenschaftlichen Lehrens und Lernens	10	
	M21	Soziologie inkl. Gesundheits- und Medizinsoziologie	10	
		<b>Summe</b>	<b>40</b>	
<b>Praxisstudien</b>	M22	Allgemeine Schulpraktische Studien	20	
		<b>Summe</b>	<b>20</b>	
<b>Bachelorarbeit</b>	M23	Bachelorarbeit mit Kolloquium	10	
		<b>Summe</b>	<b>10</b>	

\*CP – Credit Points

**Gesamtsumme 180**

### Wir bieten Ihnen

- ein hochqualitatives, innovatives und interdisziplinär ausgerichtetes Studienangebot
- einen hohen Serviceanspruch einer familiengeführten Hochschule mit offenem, transparentem Miteinander
- variable Studienmodelle
- Familienfreundlichkeit
- ein breites Kompetenznetzwerk zu Unternehmen und internationalen Hochschulen
- eine einzigartige Lernatmosphäre in einem (auch gesundheitspolitisch) spannenden Umfeld
- einen NC-freien Einstieg ins Studium ohne Bewerbungsfristen

### Zulassungsvoraussetzungen

- Allgemeine Hochschulreife, Fachhochschulreife oder fachgebundene Hochschulreife gemäß § 10 BerlHG oder
- Hochschulzugang für beruflich Qualifizierte gemäß § 11 BerlHG und
- abgeschlossene Berufsausbildung in einem Fachberuf des Gesundheits- und Sozialwesens oder vergleichbarer Abschluss

Zugelassen werden die nachstehend aufgeführten Berufsabschlüsse:

- Pflegeberufe: Altenpfleger, Gesundheits- und Krankenpfleger, Kinderkrankenpfleger, Entbindungspfleger/Hebamme
- Med.-techn. Assistenzberufe: MTAF, MTRA, MTLA, MTAO/OTA, Orthoptist, PTA
- Therapeutische Heilhilfsberufe: Ergotherapeut, Physiotherapeut, Logopäde, Motopäde, Masseur
- sonstige nichtärztliche Heilhilfsberufe: Medizinische Fachangestellte, Tiermedizinische Fachangestellte, Zahnmedizinische Fachangestellte, Rettungsassistent, Diätassistent, Podologe, pharmazeutisch-kaufmännische Angestellte
- Soziale Berufe: Haus- und Familienpfleger, Heilerziehungspfleger, Staatl. anerkannte Erzieher/Jugend- und Heimerzieher, Heilpädagogen

### Studiengebühren und Finanzierungsmöglichkeiten

Die Studiengebühren für den Bachelorstudiengang Medizinpädagogik B.A. betragen 21.600 Euro, zu zahlen in 48 gleichbleibenden monatlichen Teilbeträgen von 450 Euro im Vollzeitmodell. Es wird bei Neueinschreibung eine einmalige Einschreibgebühr von 100 Euro erhoben. Es gibt zahlreiche Möglichkeiten für die Studienfinanzierung, z.B. BAföG, KfW Studienkredit (eltern- und studienfachunabhängig ohne Sicherheiten), Begabtenförderung, Studienkredit von Banken, Studenten-Bildungsfonds und Stipendien.

## Weitere Informationen

erhalten Sie auf unserer Webseite [www.medicalschool-berlin.de](http://www.medicalschool-berlin.de) oder besuchen Sie uns. Wir beraten Sie gerne – schreiben Sie uns oder rufen Sie uns an: [bewerbung@medicalschool-berlin.de](mailto:bewerbung@medicalschool-berlin.de) | Tel.: 030 76 68 37 5-640

Wenn Sie uns besuchen möchten: Rüdeshheimer Straße 50, 14197 Berlin

Wir sind montags bis freitags von 8:00-20:00 Uhr erreichbar.  
Bewerbungen sind jederzeit möglich. Antragsunterlagen als Download finden Sie unter [www.medicalschool-berlin.de](http://www.medicalschool-berlin.de)

## Über die MSB

Die MSB ist eine private, staatlich anerkannte Hochschule in Berlin mit Sitz in der Rüdeshheimer Straße in Berlin Wilmersdorf. Sie wurde 2012 von der Geschäftsführerin Ilona Renken-Olthoff gegründet. Zahlreiche Bachelor- und Masterstudiengänge wurden seither erfolgreich akkreditiert bzw. reakkreditiert und gewährleisten ein Höchstmaß an Qualität und Transparenz. Die MSB hat darüber hinaus das Verfahren der Institutionellen Akkreditierung durch den Deutschen Wissenschaftsrat erfolgreich absolviert.

Das Besondere an der MSB ist, dass sie zwei Fakultäten vereint: Die Fakultät Gesundheitswissenschaften, mit dem Status einer Fachhochschule, arbeitet in Lehre, Forschung und wissenschaftlicher Weiterbildung stark anwendungsorientiert. Die Fakultät Naturwissenschaften ist eine universitäre Fakultät, die wissenschaftliche Studiengänge mit universitärem Abschluss anbietet. Studierende können somit zwischen einem Fachhochschulstudium und einem universitären Studium wählen und ihre Karriere ihren Stärken und Talenten entsprechend planen. Die Fakultäten der MSB verfolgen in Lehre, Forschung und wissenschaftlicher Weiterbildung die Umsetzung eines interdisziplinären Hochschulkonzeptes mit dem Schwerpunkt Gesundheit und Medizin.

Die MSB spricht mit ihren Studiengängen zukünftige Psychologen, Sozial- und Heilpädagogen, aber auch Berufe an der Schnittstelle zur Medizin wie Medizinpädagogen und Medizincontroller an und bietet mit Vollzeit- und Teilzeitstudiengängen die Möglichkeit, unter Beachtung der individuellen Karriereplanung das Studium in der Regelstudienzeit erfolgreich zu absolvieren.

Ein inhaltliches Alleinstellungsmerkmal sieht die MSB in ihren Studienprogrammen, die alle eine durchgängige berufliche Perspektive mit Bachelor-, Master- und weiterführende Qualifikationen bis zur Approbation nach der Ausbildung zum Psychologischen Psychotherapeuten bieten.

Ein strukturelles Alleinstellungsmerkmal ist die Tatsache, dass die MSB Forschungscluster und Departmentstrukturen gebildet hat, um so ein hohes Maß an Flexibilität für wissenschaftliche Innovation im sich stetig wandelnden Wissenschaftsmarkt umzusetzen und die Förderung des wissenschaftlichen Nachwuchses als eine wichtige strategische Aufgabe zu verfolgen.

Aufgrund der stetigen Wachstums unserer Hochschule, bezog die MSB im Dezember 2019 einen neuen Hauptcampus im charakteristischen Bezirk Wilmersdorf. Seitdem lernen und arbeiten wir gemeinsam in einem repräsentativen Altbau, verbunden mit einem modernen Neubau mit Glasfassade und einer hervorragenden Verkehrsanbindung. Der neue Campus bietet damit ausreichend räumliche Ressourcen für Vorlesungs-, Seminar-, Arbeits- und Büroräume und zwischen den Lehrveranstaltungen lädt der umliegende Park zum gemeinsamen Verweilen ein.